



Newsletter du GHRMSA Pour les résidents et les familles

Mars 2024 - Numéro 5

EDITO

Evaluation de la qualité au sein de nos EHPAD : c'est parti !

Comme tout établissement social et médico-social, le fonctionnement d'un EHPAD est soumis à un certain nombre d'exigences qui découlent d'un référentiel national validé par la Haute Autorité de Santé : quel que soit le statut de l'établissement (public ou privé), sa localisation géographique, ou même sa taille, ce référentiel est identique à l'ensemble des structures médico-sociales du territoire.

La conformité de l'EHPAD à ce référentiel national est évaluée tous les cinq ans par un organisme extérieur habilité. L'objectif de cette évaluation est double : il vise d'une part à renforcer la démarche Qualité au sein de structures accompagnant des personnes vulnérables et, d'autre part, à sécuriser l'accompagnement proposé au sein de nos structures en garantissant le respect des droits et des devoirs du résident.

Les EHPAD du GHRMSA entrent dans cette période d'évaluation : entre le 18 et le 28 mars prochain, nos organisations seront évaluées par un organisme extérieur qui définira notre degré de conformité à ces objectifs nationaux. C'est un travail auquel nous nous préparons depuis de nombreux mois et qui mobilise toutes nos équipes. Nous n'avons pas attendu cette procédure obligatoire pour parler Qualité au sein de nos EHPAD. Bien au contraire, nous sommes attachés à ce principe et sommes engagés dans une démarche d'amélioration depuis de nombreuses années.

Julie Kauffmann-Hayme
Directrice référente du pôle de Gériatrie

Si l'un de vos proches souhaite s'abonner à la newsletter,
il lui suffit d'envoyer sa demande à :
newsletter-ehpad@ghrmsa.fr

ZOOM SUR

Quels droits pour les résidents ?



Quels droits ?

Conformément à la loi du 2 janvier 2002, rénovant l'action sociale et médico-sociale, les EHPAD et leurs professionnels doivent garantir, à toute personne accompagnée, le respect de ses droits essentiels ; notamment :

- Le droit à une information claire, compréhensible et adaptée ;
- Le principe du libre choix, du consentement éclairé et de la participation de la personne ;
- Le respect de la confidentialité des informations ;
- Le respect de la dignité de la personne et de son intimité ;
- La bientraitance.

Qui est concerné ?

L'établissement promeut une politique des droits des résidents par les orientations stratégiques du volet « hospitalité et qualité » de son projet d'établissement et par sa politique « Droits des patients et des résidents ».

Le professionnel respecte et rappelle au résident ses droits, par exemple son droit à rédiger ses directives anticipées, la désignation d'une personne de confiance...

Les représentants des résidents et des familles représentent les résidents dans le Conseil de Vie Sociale et sont impliqués dans les projets d'amélioration de la qualité de vie à l'EHPAD.

Comment sont respectés les droits des résidents ?

L'établissement a créé et met en œuvre de nombreux outils pour garantir le respect et l'exercice de ces droits à destination des résidents, de leurs proches et/ou des professionnels, tels que :

- L'affichage et la diffusion des chartes : Charte des droits et libertés de la personne accueillie et Charte de la Bientraitance ;
- La signature du contrat de séjour et du règlement de fonctionnement ;
- La diffusion du livret d'accueil ;
- L'application des procédures telles que la procédure de signalement des cas de maltraitance ;
- La réalisation de formations et de sensibilisations (formation sur les droits des usagers, guide de promotion de la bientraitance et lutte contre la maltraitance).

A noter que les résidents disposent de droits mais sont également soumis à des devoirs, comme le respect du personnel, des autres usagers et des locaux.

Télé-expertise bucco-dentaire



Suite à un appel à projet porté par l'Agence Régionale de Santé, le GHRMSA s'est lancé dans la mise en œuvre d'un projet innovant qui consiste à dépister et diagnostiquer l'état bucco-dentaire des personnes dépendantes, en utilisant les outils de télémédecine.

Ce projet vise à garantir l'accès des personnes à mobilité réduite hébergées en EHPAD à un dépistage bucco-dentaire afin de détecter des problématiques avant qu'elles ne s'aggravent.

Ce projet innovant a été déployé au sein de l'EHPAD d'Altkirch, identifié pour le moment comme étant site expérimental. Concrètement, un personnel soignant, préalablement formé, réalise des clichés de la cavité buccale du résident et transmet, par un outil de télémédecine prévu à cet effet, ces images à un dentiste du réseau Handident Alsace afin que ce professionnel puisse réaliser un premier diagnostic à distance. Ce dentiste rend des préconisations écrites au médecin coordonnateur de l'EHPAD afin d'orienter notamment le résident vers la bonne filière de prise en charge : un dentiste libéral ou le service d'odontologie du GHRMSA.

A ce jour, près de 25 téléconsultations ont été réalisées, soit près d'un quart des résidents de l'EHPAD d'Altkirch.

Risque infectieux

L'équipe d'hygiène hospitalière aux côtés des EHPAD pour protéger nos aînés des risques d'infections

En EHPAD, les personnes âgées, fragiles et vulnérables, peuvent être exposées aux risques liés aux infections. Pour y remédier, les professionnels du service d'hygiène hospitalière du GHRMSA accompagnent les EHPAD pour mettre en œuvre des mesures de prévention afin de réduire au maximum le risque de transmission croisée des microorganismes et le risque d'infection associée aux soins. Que cela soit par la mise en place d'une organisation et de protocoles spécifiques ou par l'instauration de gestes barrières comme l'hygiène des mains, le port du masque ou la vaccination, la lutte contre les infections et le respect de l'hygiène est l'affaire de tous !



Nos aînés sont fragiles et vulnérables

Un agent infectieux est un agent biologique (bactéries, protozoaires, champignons, virus) responsable d'une maladie infectieuse. Il est susceptible de se multiplier dans un organisme hôte et de se propager à d'autres organismes. En EHPAD, le risque infectieux est important compte tenu de la fragilité et de la vulnérabilité des résidents : personnes âgées, en perte d'autonomie, souvent incontinentes, poly pathologiques, avec un système immunitaire affaibli par l'âge avancé. Ce risque est d'autant plus réel si l'on prend en compte la proximité induite par la vie en collectivité et la multiplicité des intervenants (professionnels de santé, animateurs, professionnels libéraux, bénévoles, visiteurs, familles)

Allier prévention du risque infectieux et maintien de la vie sociale

Prévenir le risque infectieux en EHPAD est donc un véritable défi. L'objectif est de maintenir un juste équilibre entre des mesures de prévention du risque infectieux à mettre en œuvre et le maintien de ce que peuvent attendre les résidents et leur famille dans un lieu de vie collectif qui est aussi un lieu de soins. Au GHRMSA, les professionnels du service d'hygiène hospitalière peuvent guider les EHPAD pour mettre en œuvre des mesures de prévention afin de réduire au maximum le risque de transmission croisée des microorganismes et le risque d'infection associée aux soins. Leurs interventions sont pragmatiques et proches du terrain, l'objectif final étant d'allier prévention du risque infectieux et maintien de la vie sociale et familiale des résidents et de leur liberté d'aller et venir.

« Précautions standard » et « gestes barrières » pour lutter contre les microbes

L'application des « précautions standard » d'hygiène est le socle de cette prévention. Ce terme un peu barbare recouvre des principes simples et de bon sens appelés pour grande partie d'entre eux pendant la pandémie de COVID-19 « gestes barrières ». Et oui, l'objectif est de faire barrière aux microbes en fonction de leurs modalités de transmission. L'hygiène des mains, quoi de plus simple, prévient la transmission des microbes par les mains. Le port du masque prévient la transmission des microorganismes par les gouttelettes émises lors de la toux, des éternuements mais aussi simplement lors de la parole. Il faut aussi gérer les excréta (selles, urines, ...) qui présentent ce qu'on appelle le risque fécal (les selles étant constituées de milliards de bactéries, parfois pathogènes, parfois multirésistantes aux antibiotiques).

Les mesures de prévention ne s'arrêtent pas là. Elles couvrent aussi :

- La gestion de l'environnement et des circuits par l'entretien des locaux, l'hygiène en restauration, la gestion du linge, la gestion des déchets et la gestion de la qualité de l'eau ;
- La gestion du matériel et des dispositifs médicaux ;
- La gestion des soins en particulier les actes infirmiers (pose d'une sonde urinaire, prise de sang, pansement, injection...) et les actes de nursing (la toilette, la gestion de l'incontinence...), le bon usage des antiseptiques, les précautions standard et les précautions complémentaires ;
- La vaccination contre les affections respiratoire (grippe, COVID 19, pneumocoque)
- La gestion des risques épidémiques (en particulier, les infections respiratoires aiguës basses, les gastro-entérites, la gale, la tuberculose) ;
- La prévention des accidents avec exposition au sang et aux liquides biologiques.

La prévention du risque infectieux : tous concernés !

Les professionnels peuvent s'appuyer sur des procédures disponibles facilement et sur le service d'hygiène hospitalière pour toute question en lien avec le risque infectieux. La prévention du risque infectieux passe par le respect des consignes par tous, professionnels, bénévoles, visiteurs, familles pour une plus grande sécurité des résidents.

ACTUALITÉS

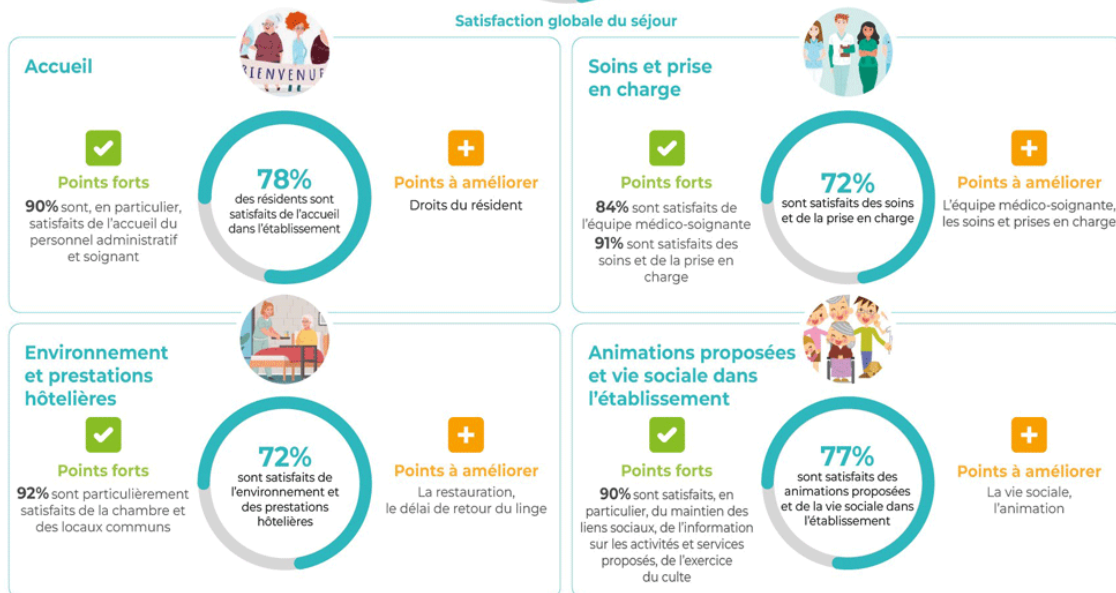
Enquête de satisfaction auprès de nos résidents en EHPAD

Les établissements et services médico-sociaux du GHRMSA sont engagés dans une démarche du recueil de la satisfaction des résidents. Ils ont l'obligation d'évaluer régulièrement la qualité de l'accompagnement aux personnes accueillies. C'est pourquoi le GHRMSA a mené, du 11 au 30 septembre 2023, une enquête de satisfaction auprès des résidents qui ont été invités à s'exprimer sur les thèmes suivants : accueil, droits, environnement et prestations hôtelières, soins et prise en charge, vie sociale et animation, informations et communication.

Enquête de satisfaction auprès des résidents des EHPAD du GHRMSA*



Satisfaction globale du séjour



* Enquête menée du 11 au 30 septembre 2023.

[Accéder aux résultats](#)

Silver Geek
Ateliers de jeux vidéo pour les résidents



Le Silver Geek est une aventure excitante et gratuite pour nos résidents ! Des jeunes volontaires en service civique de l'association Unis Cité, formés à l'accompagnement des séniors, animent des ateliers de jeux vidéo. Chaque établissement du GHRMSA pourra former une équipe mixte motivée et s'inscrire au Challenge départemental pour une compétition e-sport avec un public enthousiaste. Les gagnants du Trophée départemental iront à la finale régionale mi-juin à Mulhouse, puis à la « Paris Games Week » début novembre 2024.

Le Silver Geek, des rendez-vous hebdomadaires autour des jeux vidéo pour les séniors

Les volontaires Silver Geek d'Unis-Cité proposent chaque semaine des ateliers ludiques autour du numérique et des compétitions e-sport entre équipes de séniors, en s'adaptant à leurs envies et leurs besoins. L'e-sport regroupe les compétitions où des joueurs de jeux vidéo s'affrontent depuis une console ou un ordinateur.

La 1^{ère} édition du Trophée départemental Silver Geek est organisée au printemps prochain. Pour les vainqueurs, rendez-vous à la Paris Games Week début novembre 2024.

PORTRAIT

**« Si le Hasenrain m'était conté »
Quand Emile, 92 ans, révèle ses remarquables talents
de dessinateurs de BD**



A 92 ans, Emile Heitz, résident des Hêtres de l'EHPAD du Hasenrain a réalisé une bande dessinée sous la forme d'une fresque retraçant de façon humoristique et très personnelle l'histoire du site du Hasenrain de 1870 jusqu'à la fondation de l'hôpital en 1898. L'œuvre de ce passionné de BD a été exposée dans le cadre de la « Balade des EHPAD » qui a réuni, le 28 février dernier, une soixantaine de résidents des EHPAD du GHRMSA pour un moment festif et convivial.

Lorsqu'il s'agit de présenter son œuvre, Emile Heitz sort le grand jeu. Tout en élégance, vêtu d'un costume-cravate, cet alerte nonagénaire, fils d'ouvrier, a imaginé une BD en six tableaux et maxi format retraçant une partie de l'histoire du Hasenrain et de l'épopée industrielle mulhousienne. Emile Heitz a pris goût au dessin lorsqu'enfant il eut l'occasion de découvrir, dans le quartier Wolf où il habitait, l'atelier d'un artisan-décorateur mulhousien qui réalisait les décors pour le théâtre de la Sinne. Plus tard, Emile relate avoir connu l'enseignement strict du collège de la Tour du diable, sous l'occupation allemande. Cela ne l'empêchait pas de griffonner un char en cachette pendant les cours, à la demande de ses camarades. A la sortie du collège, Emile est embauché comme aide-comptable chez Manurhin. Curieux de nature, Emile découvre la comptabilité mais aussi le service approvisionnement et la paye, autant d'opportunités qui lui permettent de se forger une bonne expérience et de vivre, plus tard, l'arrivée de l'ordinateur, outil dont il se sert toujours. Il est, par la suite, embauché chez un fabricant d'équipements miniers avant de rejoindre une société d'exploitation pétrolière française où il accède au poste de cadre technico-commercial.

Jeune retraité, il suit des cours à l'école du Quai à Mulhouse avant d'enseigner à l'UP

La retraite arrive un peu soudainement et Emile décide de se perfectionner dans le dessin. Il suit pour cela des cours à l'école du Quai à Mulhouse. Ses talents de dessinateurs sont très vite remarqués. Cela lui donne l'occasion d'enseigner à son tour le dessin et la perspective dans le cadre des ateliers proposés par l'Université de Haute-Alsace. Il décrochera, entre temps, le 1^{er} prix dans la catégorie amateur au festival Bédéciné d'Illzach pour avoir réalisé

deux planches sur le thème du sort réservé aux immigrés polonais venus travailler dans les mines de potasse. Inspiré par le zoo de Mulhouse, Emile a également travaillé sur un projet de BD racontant les aventures de deux enfants enfermés la nuit dans le parc zoologique et dont le destin est suspendu à la perspicacité d'un petit hamster. Hélas, ce projet, trop fastidieux à mettre en œuvre, a dû être abandonné par son auteur. Les années passent et Emile doit se résigner à rejoindre son épouse malade à l'EHPAD du Hasenrain. Malgré le décès de celle-ci il y a deux ans, notre talentueux dessinateur se maintient en forme pour continuer à s'adonner à sa passion. Les pinceaux et les crayons sont ses compagnons les plus fidèles. Il dessine des portraits de stars et croque aussi, si on lui demande, les visages des petits enfants du personnel. Il accepte volontiers de co-animer les ateliers dessins proposés à l'EHPAD. Et puis, au début de cette année, Emile saisit l'occasion qui lui est donnée de transcrire en BD, une partie de l'histoire du Hasenrain sur laquelle il avait déjà fait des recherches à partir de documents d'archives. Il répond ainsi à une commande de Toufik, le dynamique animateur de l'EHPAD du Hasenrain. L'objectif est de présenter son œuvre lors de la « Balade des EHPAD » qui fut organisée le 28 février dernier, dont le but est d'offrir un moment de fête aux résidents des EHPAD du GHRMSA.

Il s'inspire de ses souvenirs d'enfants, lorsqu'il explorait les recoins du Hasenrain.

Malgré le calendrier serré, Emile relève le défi et parvient à créer une BD en huit tableaux. Il dessine directement sur chaque planche, sans travail préparatoire. Emile y apporte des touches de couleurs et des photos d'époque, poussant un peu plus l'immersion dans la bande dessinée. Il s'inspire de ses souvenirs d'enfants, lorsqu'il explorait les recoins du Hasenrain, alors que sa mère venait visiter le grand-père à l'hôpital. Aujourd'hui, ces huit planches magnifiquement réalisées, racontent une histoire à la fois captivante et loufoque, narrée par des personnages inventés, mais résonnant avec les réalités et les émotions du quotidien des résidents d'un Ehpad qui pourrait ressembler à celui du Hasenrain. A travers sa création, Emile met en scène, sous les traits d'un sympathique petit fantôme apparu après une séance de spiritisme, André Koechlin, descendant de la dynastie d'industriels du même nom, qui fut propriétaire du site du Hasenrain. André Koechlin fit don de sa propriété à la Ville de Mulhouse au moyen d'une souscription en 1888 pour y construire l'hôpital du Hasenrain. Aux côtés du fantôme de Koechlin, figure une galerie de personnages dont une résidente amoureuse de l'industriel, une autre aigrie et un vieillard qui se plaint de ses rhumatismes. Au-delà de la dimension purement historique de la fresque, Emile a pris certaines libertés afin de pimenter son histoire. Au fil du scénario, les personnages sont amenés à débattre sur l'avenir du Hasenrain : faut-il y implanter un centre de convalescence, un asile ou un hôpital ? Qui va gouverner l'hôpital : la congrégation catholique ou protestante ? La tour du Hasenrain fait l'objet de toutes les fantaisies. A son sommet, Emile y installe tantôt l'emblématique statue du Schweissdissi, tantôt un nid de cigognes, ou encore les élus du conseil municipal tenant conciliabule autour du projet d'acquisition du Hasenrain. Doté d'une imagination sans limite, ce surdoué de la BD nous démontre qu'il n'y a pas d'âge pour rester jeune dans sa tête et partager sa passion. A 92 ans, Emile sait préserver son regard d'enfant. Il pense déjà à la prochaine étape : éditer son œuvre au format fanzine pour qu'elle puisse passer entre les mains des 7 à 77 ans... et plus.

La suite, au prochain épisode !



ANIMATIONS



Altkirch

Rencontre intergénérationnelle

5 résidents de l'EHPAD d'Altkirch ont été invités par les lycéens de l'établissement JJH pour participer à un projet intergénérationnel autour des récits de vie. En petits groupes, personnes âgées et jeunes ont relaté leurs récits de vie dans les salles de classe le matin ; ils ont ensuite partagé un déjeuner local (carpes..) préparé par les élèves CAP cuisine. La restitution des récits de vie a eu lieu l'après-midi et



Bitschwiller-Lès-Thann

Carnaval en musique !

Le 16 février dernier, la fête de carnaval a battu son plein à l'EHPAD de Bitschwiller-lès-Thann. L'ambiance musicale était assurée par Jean-Jacques Kauffmann dit « JACKY ». La chenille, la danse des canards et la volksmusik ont mis l'ambiance. Des bons Schankalas, préparés le matin, sont venus agrémenter cette belle après-midi !

donnera lieu à l'édition d'un petit livret qui sera offert à chaque résident.



Cernay

Carnaval est passé par ici !

C'est dans une ambiance de folie que s'est déroulé le Carnaval de l'EHPAD de Cernay. Les résidents se sont rassemblés dans le hall, pour passer un après-midi musical coloré animé par « Jacky » et entouré des animatrices et bénévoles qui n'ont pas manqué de régaler l'assemblée avec de délicieux beignets.



Mulhouse

Carnaval festif et joyeux

Des moments de fête et de joie ont ensoleillé la journée du mardi gras avec les résidents et le personnel soignant de l'EHPAD du Hasenrain. Du chant, de la danse et des beignets ont égayé cette belle journée à la grande satisfaction des résidents.



Mulhouse

USLD/ MMPA : franches rigolades au bowling

Mardi 13 février, un petit groupe de résidents de l'EHPAD ainsi que de l'USLD de la MMPA, ont eu l'occasion de faire une sortie au bowling. Quand pour certains le jeu était une découverte pour d'autres c'était un plaisir de pouvoir refaire ce sport qu'ils pratiquaient plus jeune. Les parties de bowling ont donné lieu à de franches rigolades. Après l'effort le réconfort, le petit groupe a pu partager un moment de détente autour d'un petit verre.



Rixheim

Carnaval et tours de magie

Le 12 février, les résidents de l'EHPAD de Rixheim et les bénévoles ont fêté Carnaval. Pour l'occasion, chacun portait un déguisement ou un petit accessoire. Le magicien Frank Barton a apporté sa contribution à ce moment festif en proposant un spectacle interactif et participatif, faisant apparaître roses, confettis ou foulards pour le bonheur des résidents qui sont repartis avec un ballon sculpté.



Sierentz

« La musique au cœur » avec le Hans Krainer Band

Dans le pur style oberkrainer, le Hans Krainer Band a fait vibrer les résidents de l'Ehpad de Sierentz. René Hans nous livre, avec émotions, son vécu à la suite du passage à l'Ehpad, de la formation musicale dont il est le leader.

« Le Hans Krainer Band propose toute l'année gratuitement des concerts dans tous les Ehpad du GHRMSA. Le Hans Krainer Band regroupe 5 musiciens : trompette, clarinette, accordéon, guitare et basse. Cette formation est typique pour jouer le style oberkrainer, musique populaire particulièrement appréciée par nos aînées en Alsace. C'est la musique de leur jeunesse des kilbes et autres fêtes populaires. Notre slogan : « la musique au cœur et le folklore dans l'âme » est une réalité bien vivante que les musiciens découvrent sur les visages du public en Ehpad.



Thann

Musique et schankalas pour mardi gras

Mardi 13 février le jour du mardi gras, personnel et bénévoles étaient présents, afin d'offrir un après-midi « bal masqué » aux résidents de l'EHPAD. L'animation musicale, à l'aide de la borne mobile Mélo, que nous venons d'acquérir a conquis les participants. Les schankalas qui ont été servis ont régalé les papilles de tous les participants.

La musique touche le cœur, l'émotion, elle rappelle des souvenirs heureux qui ont fait les plus beaux instants de notre existence. Chaque concert apporte une anecdote unique qui est une récompense pour tout le groupe. Le public chante avec nous. Il agite les mains. J'entends cette dame aveugle qui après chaque morceau dit : « que c'est beau... ». Cette doyenne qui demande à me voir, me prend la main. Elle pleure et me dit merci grâce à vous j'ai 50 ans de moins aujourd'hui. Des anecdotes je pourrai en faire un livre. Lorsqu'ils rentrent épuisés après un concert, les musiciens sont unanimes pour dire que la musique est une thérapie tant pour le public que pour eux. « Aimer c'est agir », nous disait Victor Hugo. »

LE MOT DU MÉDECIN

« Rencontre avec ... le Dr Aloïs Alzheimer »



Né le 14 juin 1864 en Bavière, Aloïs Alzheimer est un médecin allemand qui a fait ses études entre Berlin, Tübingen et Würzburg.

En 1903, il intégra la Clinique psychiatrique de Munich, où il côtoya d'autres médecins tels que Alfons Maria Jakob, Hans Gerhard Creutzfeldt (*maladie de Creutzfeldt-Jakob*), [Fritz Lewy](#) (*maladie à corps de Lewy*).

En 1901, il prit en charge une femme âgée de 51 ans atteinte de démence, Augusta D.

À la mort de celle-ci en 1906, il réalisa son autopsie et mit en évidence les anomalies qui deviendront caractéristiques de la maladie : plaques amyloïdes et dégénérescence neurofibrillaire. Il présenta ses travaux la même année ; ses découvertes furent

par la suite confirmées par d'autres chercheurs et scientifiques.

En 1911, il publia un article sur un cas similaire, celui de Johann F.

C'est son maître, le psychiatre Emil Kraepelin, qui proposa en 1910 de désigner les symptômes de la maladie par le nom de son collègue et disciple.

Aloïs Alzheimer est mort le 19 décembre 1915, à Breslau (actuelle Pologne) à l'âge de 51 ans.



Dr Cécile FROMENTIN

L'HOSPITALITE SAINT-JACQUES - THANN



L'association a été créée en 1990 à l'initiative du Dr Leichtnam, Médecin-chef à l'époque, et de quelques pionnières, dans le but d'améliorer le quotidien des résidents de l'EHPAD du Centre Hospitalier de Thann. Actuellement, elle compte une vingtaine de bénévoles qui se sont engagés à respecter les valeurs de l'association en adhérant à la charte du bénévolat rédigée conjointement avec la direction de l'EHPAD.

Elle œuvre en étroite collaboration avec les animatrices en soutenant les actions menées à l'aide de moyens humains et financiers.

L'association agit directement auprès des résidents dans différents contextes et de différentes manières : Encadrement des après-midi récréatifs et jeux de société ;

accompagnement aux sorties et vacances ; visites personnalisées ; décoration des locaux et entretien des géraniums ; aide aux repas et aux activités organisées par les animatrices... Mais elle collecte également des fonds pour financer des actions et rendre des projets réalisables. Dans ce but elle organise des ventes de pâtisseries plusieurs fois par an au marché, et une vente de petits gâteaux au marché de Noël.

L'association souhaite développer ses interventions et recherche des bénévoles notamment pour des activités : Bricolage, chant, jardinage, aide aux animatrices... Elle est ouverte à toutes propositions au bénéfice de la vie au sein de la structure et c'est avec le plus grand plaisir que les membres de l'association accueilleront et intégreront les nouveaux adhérents au service des résidents.

Brigitte GUTMANN
Présidente de l'association

AGENDA

Les Olympiades des EHPAD :

- Mercredi 3 avril à la salle polyvalente de Willer-sur-Thur : EHPAD de Thann - Cernay - Bitschwiller-les-Thann - Mulhouse
- Mardi 9 avril à l'Agora de Sierentz : EHPAD d'Altkirch - Sierentz - Rixheim

Altkirch

Samedi 23 mars :

spectacle lion's club

Mercredi 27 mars : messe des seniors à Illfurth

Mardi 21 mai : médiation animale à Bouxwiller

Bitschwiller-Lès-

Thann

Vendredi 15 mars : sortie à la chèvrerie le Cabriolait à Mollau

Mercredi 17 avril : après-midi musicale avec Les Wuenholtzer

Vendredi 26 avril : repas « baeckeoffa »

Jeu 16 mai : visite des animaux avec l'atelier de Glory

Jeu 23 mai : Café bla bla avec le club Marguerite Weiss

Cernay

Mercredi 24 avril, mercredi 15 mai et vendredi 17 mai :

Rencontres intergénérationnelles

Mardi 30 avril : Fête de Printemps avec un concert

Mercredi 22 et 29 mai : Sortie carpes-frites

MMPA - Hasenrain

Vendredi 15 mars : concert de printemps à la filature de Mulhouse

Mercredi 20 avril : Concert de l'orchestre symphonique de Lutterbach

Mardi 23 avril : sortie au parc à Cigognes

Mercredi 1er mai : vide grenier de

l'association des bénévoles APAM à la

Rixheim

19, 21 et 26 mars : repas raclette

Vendredi 22 et samedi 23 mars : marché de Pâques de l'association Vivre à Saint Sébastien

Samedi 23 mars : spectacle de danse

Lundi 25 mars : loto

MMPA

Samedi 4 mai : après-midi musicale avec l'ensemble Thalia à la MMPA

Vendredi 12 avril : sortie à la structure familles solidaires de Zillisheim pour une rencontre autour de l'art thérapie

Mardi 16 avril : restaurant

Vendredi 26 avril : vente de vêtements

Mercredi 15 mai : sortie au zoo

Jeudi 23 mai : sortie à l'écomusée

Mardi 28 mai : sortie à la ferme pédagogique

Sierentz

Vendredi 15 mars : Raclette dans tous les services

Vendredi 19 avril : jeux vidéo

Mercredi 24 mars : Carpes-frites

Vendredi 1er mai : marché aux puces avec les Bénévoles

Lundi 13 mai : sortie à la ferme de Bouxwiller

Samedi 25 mai : Fêtes des mères, goûter et distribution de roses

Thann

Lundi 18 Mars : rencontre IEM

Jeudi 25 Avril : Après-midi récréative avec les Hans Krainer band - les anniversaires du mois

Mardi 9 avril et mardi 4 juin : sortie cinéma



Groupe Hospitalier de la Région de Mulhouse et Sud-Alsace

87 avenue d'Altkirch, 68051 Cedex, Mulhouse

Cet email a été envoyé à {{contact.EMAIL}}

Vous avez reçu cet email car vous faites partie des abonnés

[Se désinscrire](#)

